

Úpravňa železnej rudy pri obci Lúčka



Obr.1- emblém obce Lúčka

V okolí Rožňavy bolo množstvo úpravní na rôzne druhy nerastných surovín, medzi ktorými svojim rozsahom a medzinárodným významom vynikali najmä tie ktoré spracovali železné rudy. Takými boli úpravne: Rožňava Baňa, Drnava, Nižná Slaná, Vlachovo Maša a Dobšiná a ďalšie.

O skutočnosti, že baníctvo a na neho nadväzujúca úprava nerastných surovín, bola svojho času v okolí značne rozšírená, sa možno presvedčiť z nasledovného náčrtu:



Obr. 02 - Lokality železiarskej výroby v širšom okolí Rožňavy (zdroj: M. Šarudyová „Topografia železiarní na Slovensku v 19. storočí „, Košice 1989, s. 72).

V okolí obcí Lúčka a Bôrka sú známe ložiská a výskyt železných rúd a ich ťažba a úprava sa podieľali i na dejinách týchto obcí. Najväčší podiel na ťažbe a úprave má ložisko Gabriel, ktoré bolo otvorené 80 m hlbokou šachtou a dvomi štôľňami Gabriel a Vojtech. Stopy po banskej činnosti sú v teréne ešte čiastočne viditeľné. Rudné teleso má tvar šošovky V- Z smeru s úklonom 40-45° na sever. Ložisková poloha má dĺžku 115 m a hrúbku 7 až 12 m. Prvá zmienka o ťažbe a úprave železných rúd v spomínanej oblasti je z roku 1740 to v slovenských peciach, ktoré tu boli používané do roku 1853. Nahradil ich gróf Gabriel

Keglevich, ktorý vybudoval medzi obcami Lúčka a Kováčová vysokú pec, pomenovanú po ňom ako Gábor huta. Pri hute postavil aj skujňovací hámor. V roku 1870 ju prebudoval a predal grófovi Zichy Ferrárisovi Bódog, ktorý ju dal do prenájmu Martinovi Nehrerovi z Rožňavy. V roku 1884 bola pec opäť prebudovaná a dosiahla výšku 11,5 m. Pre vysoké náklady jej produkty boli, pre konkurenciu podobných, ťažko predajné a preto predal Zichy Ferráris úpravňu aj bane úpravárenskej spoločnosti z mesta Katovice v Poľsku. Táto spoločnosť následne taktiež pre nízku rentabilitu 28. 1. 1903 výrobu v Lúčke definitívne zastavila. (údaje od Jána Kilíka).

V nasledovnom článku chcem čitateľov oboznámiť s touto menšou, ale významnou úpravňou, ktorá sa nachádzala na turistami často navštevovanej trase smerom od križovatky na hlavnej ceste Košice - Rožňava pri obci Lipovník do Drnavy až do Zádielskej tiesňavy. Úpravňa železnej rudy bola postavená medzi obcami Kováčová a Lúčka. V publikácii Ing. Márie Šarudyovej, vydané v roku 1989 je opísaná takto (opis z knihy):

Lúčka (Gabrielova huta, okres Rožňava)

„Tunajšiu vysokú pec so skujňovacím hámrom postavili v roku 1853 na mieste poslednej slovenskej pece v Uhorsku. Železiareň patrila v päťdesiatych rokoch 19. storočia dedičom grófa Gabriela Keglevicha. Vo vysokej peci tavili rudy z okolia Lúčky, Bôrky, Smolníka, Štósu a Vyšného Medzeva. Priemerne sa vo vysokej peci vyrobilo 168 ton surového železa a odlialo sa 67,2 t odliatkov (rúry, sporákové odliatky, rošty). Surové železo z Lúčky sa skujňovalo vo vlastnom skujňovacom hámri v Szilvásvárade (dnes v MĽR). Za vlastníctva grófa Bódoga Zichyho Ferraisa v osemdesiatych rokoch 19. storočia podstatne vzrástla výroba vysokej pece (ročne na 400 ton) v súvislosti s jej rekonštrukciou. Vyrábané tmavé surové železo bolo vhodné na odlievanie tvrdých odliatkov, ktoré mali odbyt v budapeštianskych zlievarňach i na trhoch vo Viedni. Vysoká pec bola v prevádzke do roku 1903.“

Na stránke obce Lúčka, je uvedenej skutočnosti nasledovná informácia:

„V prvej polovici 19. storočia zaujala pozornosť jedného z potomkov Andrásyovcov železná ruda, ktorá bola pokladaná za poklad už aj v tej dobe, po čom tam na mieste, v časti chotára nazývanej Maša, postavil zlievaň, do ktorej dal doviesť z oblasti Erdély (dnešné Rumunsko) zaučených odborníkov“.

Úpravňa a železiareň pri obci L Ú Č K A

Spomínaná úpravňa sa nachádzala tesne pri ceste smerom k obci Lúčka (obr. 3). Po ľavej strane uvidíte zostatky malej stavby, ktorá patrila k úpravni. V súčasnosti je aj okolitý pozemok podľa katastra vo vlastníctve 249. podielnikov a po pravej strane cesty je miesto bývalej úpravne s pozemkom o ktorom neexistuje v katastri záznam o vlastníctve. V úpravni sa upravovali železné rudy a to hlavne siderit FeCO_3 a hematit Fe_2O_3 . Z nich získané železo sa následne využívalo na rôzne účely, tak ako ich uvádza v publikácii M. Šarudyová.



Obr. 3 - Lokalita úpravne

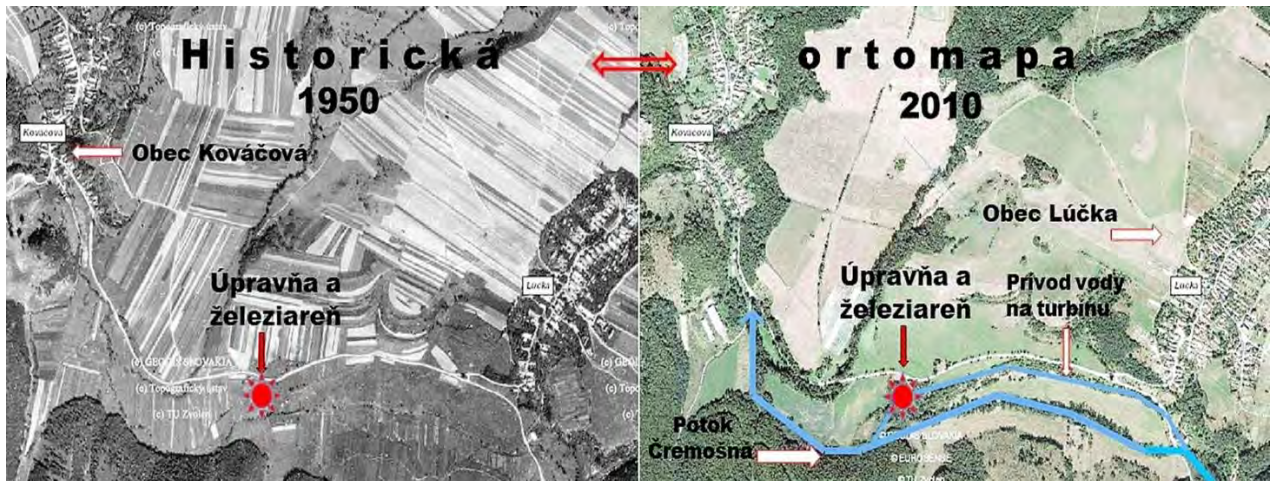
Ako celý areál úpravne, ešte na začiatku 20. storočia vyzeral takto (obr. 4)



Obr. 4 - Historická fotografia úpravne asi z konca 19. storočia

Vystavaná vysoká pec a skujňovací hámor, s príslušnou infraštruktúrou, si vyžadovala pre funkčnosť i príslušný zdroj energie a tým bola voda neďaleko pretekajúceho potoka Čremošná. Je pravdepodobné, že to bolo ešte vodné koleso. Na pohon bol potrebný určitý výškový rozdiel pre činnosť kladiva v skujňovacom hámri. Určite bol využitý pretekajúci

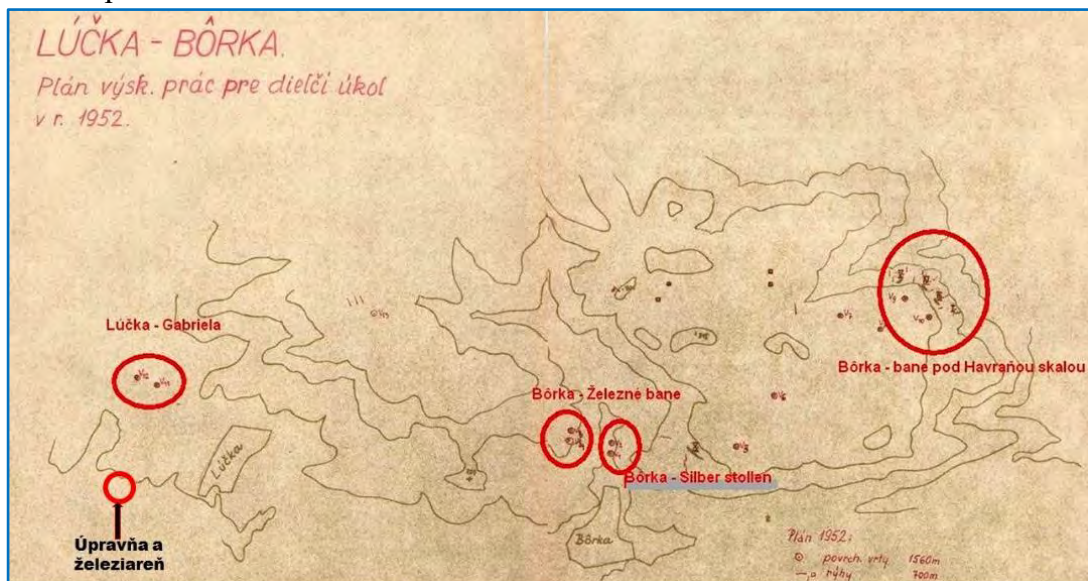
potok, ktorý bol v údolí odklonený do vybudovaného koryta ako ho znázorňujem na ortomape z roku 1950 (obr. 5). Jeho koryto možno na niektorých miestach identifikovať i teraz a to i s miestom zadržiavania potrebnej vody pre vodné koleso formou vodnej priehrady (na obr.4 je v jeho strede vidieť i hrádzu vodnej nádrže), ako i vyššie vystavaný výpusť vody do Čremošnej v prípade odstávky železiarne. Výškový rozdiel je pomerne značný, už od odbočky do obce Lúčka asi 12 m. Celú trasu kanála po križovatku som peši prešiel a je vizuálne aj s miestom vodnej nádrže pozorovateľná.



Obr. 5 - Orientačne v mape zakreslený prívod vody do úpravne a potok Čremošná

Spracovávanie železnej rudy

Železná ruda, v prevažnej miere to musel byť siderit – $Fe CO_3$ z ložísk, ako ich uvádza v publikácii M. Šarudyová. Aj v okolí údolia, smerom po Zádielsku tiesňavu, sa nachádzajú menšie ložiská železnej rudy jednak v paleozoiku Gemerika, ale i v spodnotriasovom súbore hornín (vápence) vo forme ankerit- hematitových akumulácií. V blízkosti spomínanej úpravne sú to ložiská a výskyty, ktoré boli i predmetom prieskumu v druhej polovici 20. storočia. Overované boli banskými prácami a vrtmi. Lokalizácia ložísk s plánom prieskumných prác je znázornená na mape z roku 1952 (obr. 6). Je pravdepodobné že i ruda z týchto blízkych ložísk bola tavená v úpravni.



Obr. 6 - Plán geologického prieskumu známych ložísk železnej rudy.

Súčasný stav okolia úpravne

Okolie a zostatky po úpravni dokumentujem nasledujúcimi fotografiami zhotovenými 24. apríla 2021. Celý areál je zarastený krovím, stromami a po jednotlivých stavbách ostali len kopcovité ruiny. (obr. 7).



Obr. 7 – Fotografia územia s vloženou fotografiou.



Obr. 8 – Pozostatok po niektorej prevádzkovej budove.

Žiaľ, stal sa i miestom veľkého množstva navezených rôznych odpadkov (i ropných produktov), ktoré majú vplyv na kvalitu blízkeho potoka Čremošná. Na zostatkoch bývalej úpravni sú desiatky ton odpadu. Tu boli ukladané odpadky, pravdepodobne z viacerých blízkyh obcí, vedľa i dnes používanej poľnej cesty pred viacerými rokmi. Viditeľné sú len na jar, ale neskôr keď skládka zarastie trávou a listnatým krovím ju ťažko zbadáte



Obr. 9 – Skládka odpadu pozdĺž poľnej cesty v dĺžke asi 100 m

Dobre je viditeľná i halda trosky z pece asi 30 m južne od úpravne, ale už sem nezodpovední občania vozia stavebné odpadky (obr. 9)



Obr. 10 - uložený stavebný odpad na haldu strusky

Pre turistov - záujemcov i o banícku a hutnícku históriu

Informáciou o úpravni Lúčka Vás chcem taktiež upozorniť, aby Ste počas svojho výletu do Zádielskej tiesňavy, ktorá je autom prístupná len touto cestou, využili svoj čas, okrem pozostatkov po železiarni pri Lúčke, i baníctvu v Drnave a pamiatkam v obci Lúčka. Celá asi 17 km dlhá údolná dolina od obce Lipovník cez obec Drnava (zásluhou Andrásyovcov najmä ich hutníckej a železiarskej činnosti známu v celej Európe) a v pokračovaní cez obec Kováčová, Lúčka po obec Bôrka, s pokračovaním do Zádielskej tiesňavy predstavuje jedinečné prírodné prostredie. Jednotlivé obce a v nich postavené domy sú súčasne z časti využívané ako chatové víkendové chaty. Najmä v obci Lúčka je možné vidieť domčeky zo zachovalou pôvodnou architektúrou a obdivuhodnou udržiavanou čistotou obce.

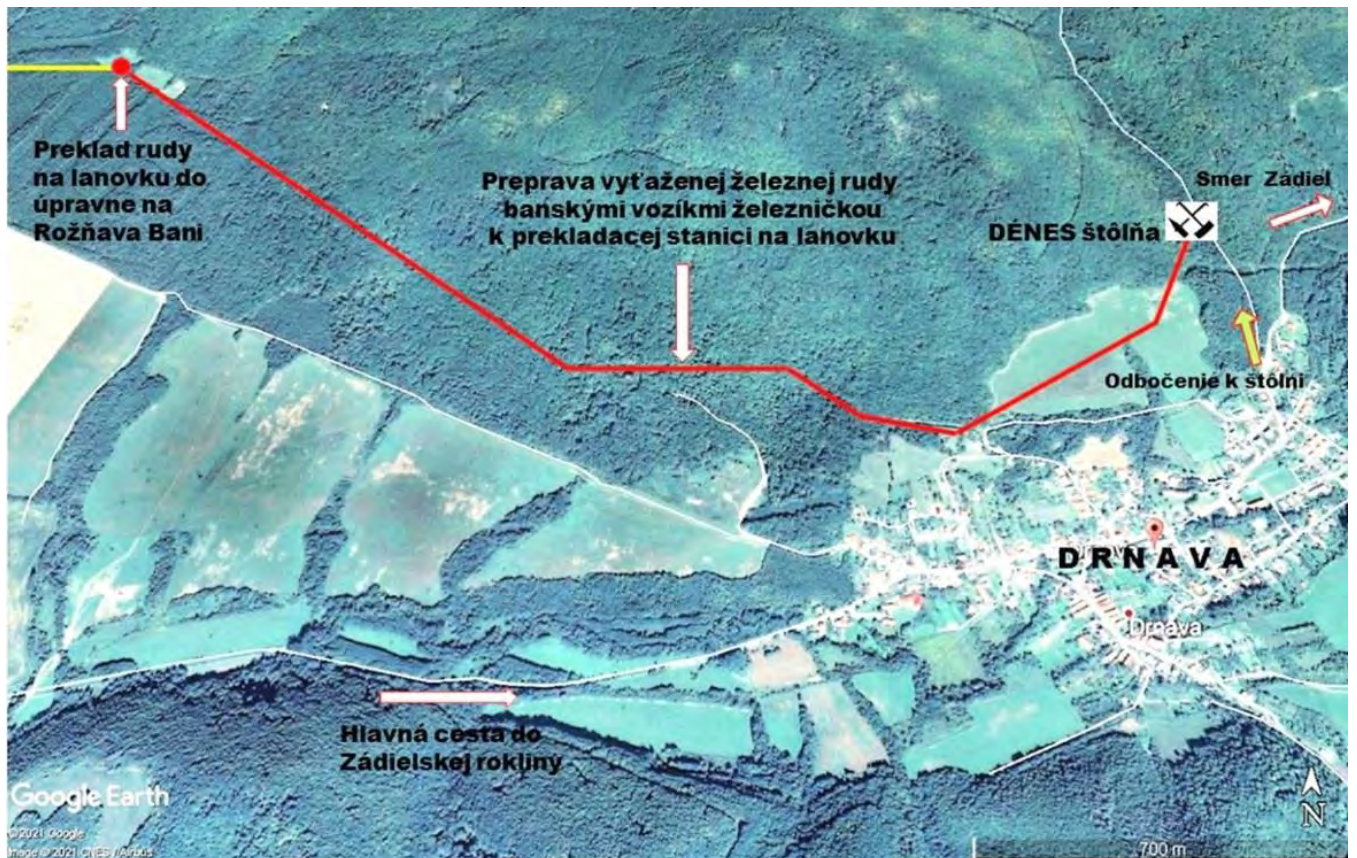


Obr. 11 – Pôvodný dom v obci Lúčka upravený na víkendovú chatu

Obec Drnava

V obci sa miestna samospráva, na podnet od: „Gemerský banícky spolok Bratstvo Rožňava“, pochvalne a záslužne postarala o obnovu areálu štôlne Dénes, nachádzajúcej sa od hlavnej cesty v prvej ľavej dolinke v závere obce vo vzdialenosti asi 500 m. Navedie Vás tam umiestnená informačná tabuľa a autom sa dostanete až do spomínaného areálu, kde je

vybudované oddychové turistické miesto na rôzne účely. Ložisko z ktorého bola týmto banským dielom ťažená železná ruda a barit sa vytážená ruda dopravovala na úpravu najprv vystavenou železničkou do blízkosti hradu Krásna Hôrka (po Malý vrch, obr. 12), kde bola preložená na lanovku s dopravou až do úpravne na Rožňava Bani.



Obr. 12 – Trasa železničky dopravujúcej rudu na lanovku



Obr. 13 . DĚNES štôlna s kalom pred portálom a po úprave

Takto vyzeral portál štôlny DĚNES v minulosti a jej okolie ktoré bolo zaplavené ílom z nej vytekajúcej vody zafarbenej do hneda prímiesou železa a po následnej úprave (obr. 13)



Takto je upravené okolie ústia štôlne Dénes



04.2021

Obr. 14 - Odpočinkový areál pre štôľňou

Viac sa dozviete z informačnej tabule postavenej pri štôľni. Doporučujem pozrieť si i stránku obce.: <http://www.obecdrnava.sk/-história>

Obec Lúčka

V pokračovaní cesty a po obhliadke pozostatkov úpravne a železiarne doporučujem pozrieť si i obec Lúčka s pekným kostolíkom. Žiaľ nezachovala sa žiadna maľba a tradičná kostolná infraštruktúra (obr.15 a 16). Kostolík bo postavený v 13. storočí. Samotný kostol bol postavený v strede celého areálu a pomerne zachovalá stavba (kamenná veža), pre návštevníkov uzavretá a pomerne malého rozsahu bola asi kaplnka zo zvonom. Na informačnej tabuli pri kostolíku je uvedené:

„V 15. storočí počas pôsobenia Jána Jiskru z Brandýsa sa stal kostol pevnosťou. Pribudla kamenná veža (dnes najzachovalejšia súčasť komplexu) a boli posilnené aj ochranné múry. V tom čase získal i prívlastok husitský, ktorý používajú obyvatelia obce dodnes“. Kostolík a ostatné stavby patria Rímskokatolíckej cirkvi, farnosť Bôrka.

Informácia o tejto obci a kostolíku je na stránke: <http://www.facebook.com/Husitsky kostol>



Obr. 15 – Zvonička a kaplnka pri husitskom kostolíku a info tabula pre obec Lúčka



Obr.16 – Zostatky kostolíka z 13. st. a následne s určitou úpravou na obrannú pevnosť husitmi v 15. st.

Zádielska tiesňava

Využite i možnosť vidieť Zádielsku tiesňavu výstupom na jej východnú stranu s nádhernými výhľadmi na tiesňavu z vrchu a na časť Národného parku Slovenský kras (napr. ako na obr.17 a 18).



Obr. 17 – Pohľad na Zádielsku tiesňavu



Obr. 18 – Výhľad a odpočinkové miesto pre turistov.

Spracoval: Ondrej Rozložník 04. 2021

člen Gemerského baníckeho spolku BRATSTVO, Rožňava.